

Tachia es un género de arbustos y árboles pequeños de los bosques lluviosos de América tropical, usados comúnmente como medicinales en la Amazonía, especialmente para combatir la malaria. Pertenecen a la tribu Helieae de la familia de las gentianáceas, la Gentianaceae. Se conocen 13 especies, de las cuales algunas son muy poco abundantes.

Características de *Tachia*:

Arbustos o árboles desprovistos de pelos, algunas veces con resina pegajosa en la base de las hojas y ramas, las cuales son usualmente huecas. Hojas opuestas, enteras, sin estipulas. Flores sin pedicelo. Cáliz unido en la base, con 5 lóbulos. Corola blanca, amarilla, o verde, en forma de embudo o trompeta, con 5 lóbulos. Estambres 5, insertados en el tubo de la corola. Gineceo súpero, formado por 2 carpelos; estilo 1, largo; estigma con dos pequeños lóbulos. Fruto en cápsula leñosa, abriéndose por encima en dos partes pequeñas; semillas pequeñas y oscuras.



Tachia parviflora



Tachia occidentalis



Tachia schomburgkiana



Tachia guianensis

Nombres comunes de *Tachia*

T. lancisepala – tachia de sepalos agudos
T. longipes – tachia de hoja larga
T. loretenensis – tachia de Loreto
T. gracilis – tachia delicada
T. grandiflora – tachia de flores grandes
T. grandifolia – tachia de hojas grandes
T. guianensis – tachia de Guiana
T. occidentalis – tachia occidental
T. orientalis – tachia oriental
T. parviflora – tachia de flores pequeñas
T. schomburgkiana – tachia de Schomburgk
T. siwertii – tachia de Siwert
T. smithii – tachia de Smith

Glosario

Venación de las hojas:

pinnada – con muchas venas laterales, como una pluma
arqueada – con pocas venas, curvadas

partes de la planta:

cáliz – todos los sépalos, fundidos en la base en *Tachia*
corola – todos los pétalos, fundidos en la base en *Tachia*
lóbulos – porción superior dividida de cáliz y corola
árbol – con uno o varios tallos
arbusto – con muchos tallos desde la base
pecíolo – raballo de la hoja
quilla – porción que sobresale, como la quilla de un bote
saliente – porción notoriamente elevada
ala – porción delgada, angosta y elevada

formas:

agudo – con punta fina
acuminado – con punta fina y elongada

Referencias e información:

Cobb, L. & P. J. M. Maas. 1998. A new species of *Tachia* (Gentianaceae) from Suriname. *Brittonia* 50: 11-18.
 Gentian Research Network, página web de *Tachia* (<http://www.rci.rutgers.edu/~struwe/gentnet/genera/genTach.htm>), imágenes (<http://www.rci.rutgers.edu/~struwe/gentnet/genera/genTachimg.htm>)
 Kinkade, M. P. & L. Struwe. Revision of neotropical *Tachia* (Gentianaceae: Helieae). *Systematic Botany* (submitted)
 Maguire, B. & R. E. Weaver, Jr. 1975. The neotropical genus *Tachia* (Gentianaceae). *J. Arnold. Arb.* 56: 103-125.
 Struwe, L. & V. A. Albert (eds.). 2002. *Gentianaceae: Systematics and Natural History*, Cambridge University Press, Cambridge.
 Struwe, L., M. P. Kinkade, & P. J. M. Maas. Two new Brazilian species of *Tachia* (Gentianaceae: Helieae). *Blumea* (submitted).

Para información adicional, contactar a:

Lena Struwe, Dept. of Ecology, Evolution, and Natural Resources, Rutgers University, 59 Dudley Road, New Brunswick, NJ 08901, struwe@aesop.rutgers.edu

Adrian M. Pohlit, Coordenação de Pesquisas em Produtos Naturais-CPPN, Instituto Nacional de Pesquisas da Amazônia-INPA, Avenida André Araújo 2936, Bairro, Petrópolis, 69083-000 Manaus, Amazonas, Brazil, ampohlit@inpa.gov.br

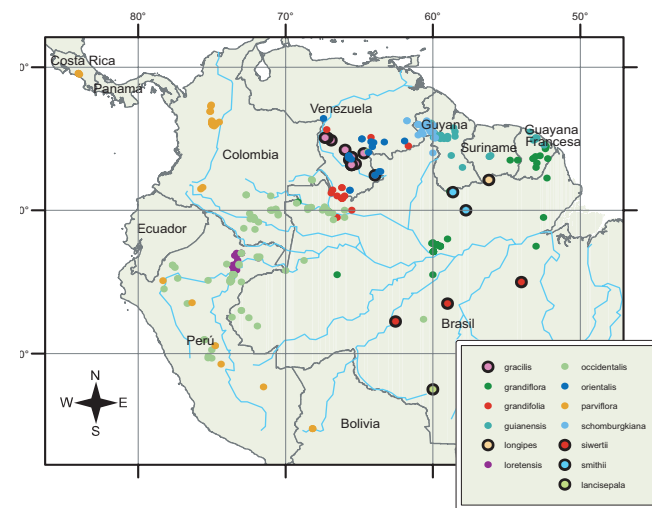
© 2004 Lena Struwe

Guía de Campo de TACHIA

Por Wendy Peters, Rocio Cortes, Matthew P. Kinkade, Adrian M. Pohlit, & Lena Struwe



Tachia grandiflora



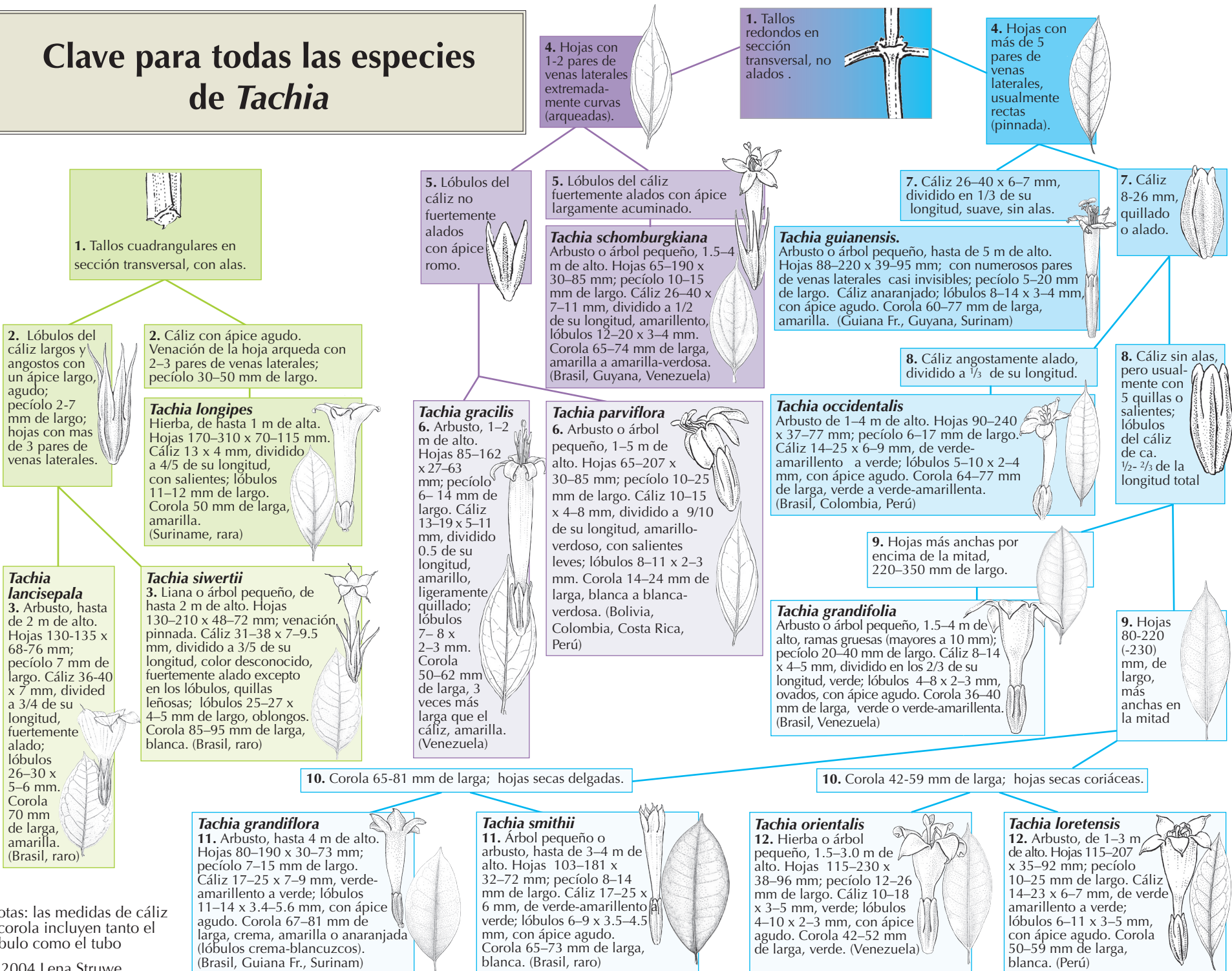
Rutgers University – Cook College,
 New Brunswick, NJ, USA



Instituto Nacional de Pesquisas da Amazônia (INPA), Manaus, Amazonas, Brazil



Clave para todas las especies de *Tachia*



Notas: las medidas de cáliz y corola incluyen tanto el lóbulo como el tubo