

Tachia é um gênero de arbustos e pequenas árvores da floresta pluvial tropical americana que são comumente usados como medicamentos na Amazônia, principalmente contra malária. Pertencem à tribo Helieae da família das gencianáceas (Gentianaceae). São conhecidas 13 espécies, sendo algumas delas bastante raras.

Características de *Tachia*:

Arbustos ou árvores sem tricomas com resina pegajosa na base das folhas e ramos; ramos freqüentemente fistulosos. Folhas opostas, inteiras, sem estípulas. Flores 1-2 nas axilas das folhas, não pediceladas. Cálice fundido na base, com 5 lobos. Corola branca, amarela ou verde, infundibuliforme ou hipocrateriforme, com 5 lobos. Estames 5, inseridos no tubo da corola. Gineceu súpero, formado por 2 carpelos; estilete 1, longo; estigma com dois lobos pequenos. Fruto do tipo cápsula lenhosa, dividindo-se em duas partes menores a partir do ápice; sementes pequenas e escuras.



Tachia parviflora



Tachia schomburgkiana



Tachia occidentalis



Tachia guianensis

Nomes populares de *Tachia*

- T. lancispala* – taquia de súpala aguda
- T. siwertii* – taquia de Siwert
- T. longipes* – taquia de folha longa
- T. schomburgkiana* – taquia de Schomburgk
- T. parviflora* – taquia de flor pequena
- T. gracilis* – taquia delicada
- T. smithii* – taquia de Smith
- T. grandiflora* – taquia de flor grande
- T. orientalis* – taquia do oriente
- T. occidentalis* – taquia do ocidente
- T. guianensis* – taquia da Guiana
- T. grandifolia* – taquia de folha grande
- T. loretensis* – taquia de Loreto

Glossário

venação das folhas:

- pinada* – com muitas nervuras laterais, como uma pena
- arqueada* – com poucas nervuras laterais curvas

partes das planta:

- cálice* – todas as sépalas, fundidas na base em *Tachia*
- corola* – todas as pétalas, fundidas na porção inferior em *Tachia*
- lobo* – a parte superior não fundida do cálice ou corola
- árvore* – com um caule principal
- arbusto* – com muitos caules na base
- pecíolo* – haste da folha
- carena* – área proeminente, como a carena de um barco
- ridge* – área pouco proeminente, costela
- ala* – área proeminente, estreita e fina

formas:

- aguda* – extremidade aguda
- acuminada* – extremidade longa e aguda

Referências e informações:

- Cobb, L. & P. J. M. Maas. 1998. A new species of *Tachia* (Gentianaceae) from Suriname. *Brittonia* 50: 11-18.
- Gentian Research Network, *Tachia* home page (<http://www.rci.rutgers.edu/~struwe/gentnet/genera/genTach.htm>), images (<http://www.rci.rutgers.edu/~struwe/gentnet/genera/genTachimg.htm>)
- Kinkade, M. P. & L. Struwe. Revision of neotropical *Tachia* (Gentianaceae: Helieae). *Systematic Botany* (submitted)
- Maguire, B. & R. E. Weaver, Jr. 1975. The neotropical genus *Tachia* (Gentianaceae). *J. Arnold. Arb.* 56: 103-125.
- Struwe, L. & V. A. Albert (eds.). 2002. *Gentianaceae: Systematics and Natural History*, Cambridge University Press, Cambridge.
- Struwe, L., M. P. Kinkade, & P. J. M. Maas. Two new Brazilian species of *Tachia* (Gentianaceae: Helieae). *Blumea* (submitted).

Informações para contato:

Lena Struwe, Dept. of Ecology, Evolution, and Natural Resources, Rutgers University, 59 Dudley Road, New Brunswick, NJ 08901, struwe@aesop.rutgers.edu

Adrian M. Pohlit, Coordenação de Pesquisas em Produtos Naturais-CPPN, Instituto Nacional de Pesquisas da Amazônia-INPA, Avenida André Araújo 2936, Bairro, Petrópolis, 69083-000 Manaus, Amazonas, Brazil, ampohlit@inpa.gov.br

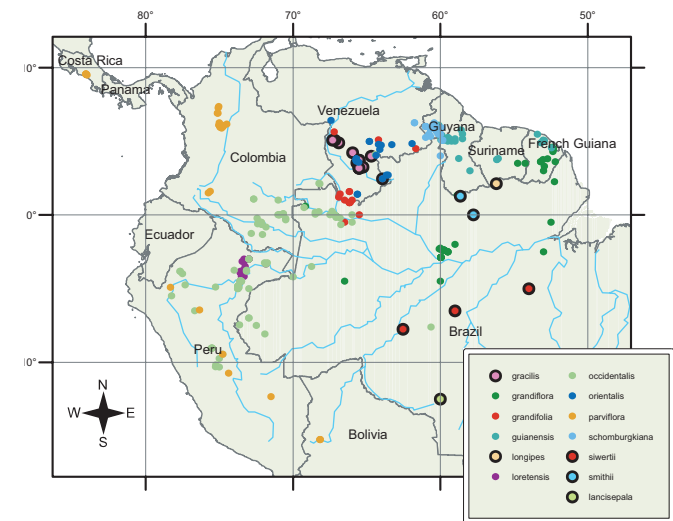
© 2004 Lena Struwe

Guia de Campo para *TACHIA*

by Wendy Peters, Maria Fernanda Calió,
Matthew P. Kinkade, Adrian M. Pohlit,
& Lena Struwe



Tachia grandiflora



Rutgers University – Cook College,
New Brunswick, NJ, USA



THE STATE UNIVERSITY OF NEW JERSEY
RUTGERS

Instituto Nacional de Pesquisas
da Amazônica (INPA), Manaus,
Amazonas, Brazil



Chave para todas as espécies de *Tachia*

1. Ramos de secção transversal cilíndrica, não alados.



4. Folhas com mais do que 5 pares de nervuras laterais, normalmente retas (pinadas).



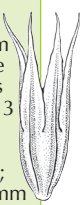
4. Folhas com 1-2 pares de nervuras fortemente curvas (arqueadas).



1. Ramos de secção transversal quadrangular, com alas.



2. Lobo do cálice longo e estreito com ápice longo e agudo; folhas com mais de 3 pares de nervuras laterais pinadas; pecíolo 2-7 mm compr.

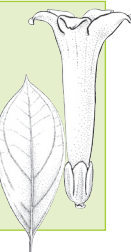


Tachia lancisepala
3. Arbusto, até 2 m alt. Folhas 130-135 x 68-76 mm; pecíolo 7 mm compr. Cálice 36-40 x 7 mm, dividido até 3/4 de seu comprimento, fortemente alado; lobos 26-30 x 5-6 mm. Corola 70 mm compr., amarela. (Brasil, rara)



2. Lobo do cálice com ápice agudo. Venação foliar arqueada, com 2-3 pares de nervuras laterais; pecíolo 30-50 mm compr.

Tachia longipes
Ervá até 1 m alt. Folhas 170-310 x 70-115 mm. Cálice 13 x 4 mm, dividido até 4/5 de seu comprimento, costelado; lobos 11-12 mm compr. Corola 50 mm compr., amarela. (Suriname, rara)



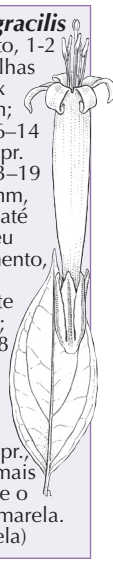
Tachia siwertii
3. Liana ou pequena árvore, até 2 m alt. Folhas 130-210 x 48-72 mm; venação pinada. Cálice 31-38 x 7-10 mm, dividido até 3/5 de seu comprimento, cor desconhecida, fortemente alado, exceto os lobos, carenas lenhosas; lobos 25-27 x 4-5 mm, oblongos. Corola 85-95 mm compr., alva. (Brasil, rara)



5. Lobo do cálice fracamente alado, com ápice truncado.



Tachia gracilis
6. Arbusto, 1-2 m alt. Folhas 85-162 x 7-63 mm; pecíolo 6-14 mm compr. Cálice 13-19 x 5-11 mm, dividido até 1/2 de seu comprimento, amarelo, levemente carinado; lobos 7-8 x 2-3 mm. Corola 50-62 mm compr., 3 vezes mais longa que o cálice, amarela. (Venezuela)

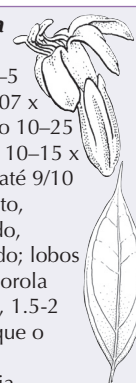


5. Lobos do cálice fortemente alado com ápice longamente acuminado.

Tachia schomburgkiana
Arbusto ou pequena árvore, 1.5-4 m alt. Folhas 65-190 x 30-85 mm; pecíolo 10-15 mm compr. Cálice 26-40 x 7-11 mm, dividido até 1/2 de seu comprimento, amarelado, lobos 12-20 x 3-4 mm. Corola 65-74 mm compr., amarelo a verde-amarelado. (Brasil, Guiana, Venezuela)



Tachia parviflora
6. Arbusto ou pequena árvore, 1-5 m alt. Folhas 65-207 x 30-85 mm; pecíolo 10-25 mm compr. Cálice 10-15 x 4-8 mm, dividido até 9/10 de seu comprimento, amarelo-esverdeado, levemente costelado; lobos 8-11 x 2-3 mm. Corola 14-24 mm compr., 1.5-2 vezes mais longa que o cálice, alva a alva-esverdeada. (Bolívia, Colômbia, Costa Rica, Peru)



Tachia guianensis

Arbusto ou pequena árvore, até 5 m alt. Folhas 88-220 x 39-95 mm; muitos pares de nervuras laterais quase invisíveis; pecíolo 5-20 mm compr. Cálice laranja, dividido até 1/2 de seu comprimento; lobos 8-14 x 3-4 mm, com ápice agudo. Corola 60-77 mm compr., amarela. (Guiana Francesa, Guiana, Suriname)



8. Cálice estreitamente alado, dividido até no máximo 1/3 de seu comprimento.

Tachia occidentalis

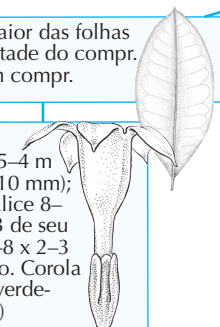
Arbusto, 1-4 m alt. Folhas 90-240 x 37-77 mm; pecíolo 6-17 mm compr. Cálice 14-25 x 6-9 mm, verde-amarelado a verde; lobos 5-10 x 2-4 mm, com ápice agudo. Corola 64-77 mm compr., verde a verde-amarelada. (Brasil, Colômbia, Peru)



9. Largura maior das folhas acima da metade do compr. 220-350 mm compr.

Tachia grandiflora

Arbusto ou pequena árvore, 1.5-4 m alt., ramos grossos (acima de 10 mm); pecíolo 20-40 mm compr. Cálice 8-14 x 4-5 mm, dividido até 2/3 de seu comprimento, verde; lobos 4-8 x 2-3 mm, ovados, com ápice agudo. Corola 36-40 mm compr., verde ou verde-amarelada. (Brasil, Venezuela)

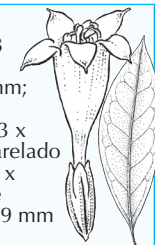


8. Cálice não alado, mas frequentemente com 5 carenas ou costelas, dividido ca. 1/2-2/3 de seu comprimento total.

9. Largura maior das folhas acima da metade do compr., 220-350 mm compr.

Tachia lorentensis

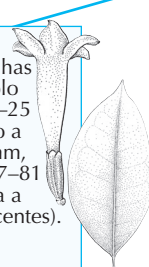
Arbusto, até 1-3 m alt. Folhas 115-207 x 35-92 mm; pecíolo 10-25 mm compr. Cálice 14-23 x 6-7 mm, verde-amarelado a verde; lobos 6-11 x 3-5 mm, com ápice agudo. Corola 50-59 mm compr., alva. (Peru)



10. Corola 65-81 mm compr.; folhas membranáceas quando secas.

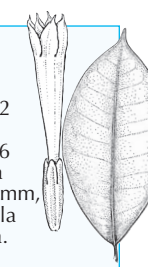
Tachia grandiflora

11. Arbusto, até 4 m alt. Folhas 80-190 x 30-73 mm; pecíolo 7-15 mm compr. Cálice 17-25 x 7-9 mm, verde-amarelado a verde; lobos 11-14 x 3-6 mm, com ápice agudo. Corola 67-81 mm compr., creme, amarela a laranja (lobos creme-alvescentes). (Brasil, Guiana Francesa, Suriname)



Tachia smithii

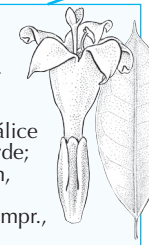
Pequena árvore ou arbusto, até 3-4 m alt. Folhas 103-181 x 32-72 mm; pecíolo 8-14 mm compr. Cálice 17-25 x 6 mm, verde-amarelado a verde; lobos 6-9 x 3-4 mm, com ápice agudo. Corola 65-73 mm compr., alva. (Brasil, rara)



10. Corola 42-59 mm compr.; folhas coriáceas quando secas.

Tachia orientalis

Ervá ou pequena árvore, 1.5-3.0 m alt. Folhas 115-230 x 38-96 mm; pecíolo 10-18 x 3-5 mm, verde; lobos 4-10 x 2-3 mm, com ápice agudo. Corola 42-52 mm compr., verde. (Venezuela)



Note: calyx and corolla measurements include both lobes and tube